

ZOOMの表示名変更をお願いします 🙏

学校の方: ○○県○○高校／(氏名)

自治体の方: ○○県○○町役場／(氏名)

※同じ高校名の学校もあるので、都道府県もお書き下さい。

※説明中はマイク設定をオフ・ミュートをお願いします。

※カメラはオフでも大丈夫ですが、オンにして頂けると嬉しいです！

2025/4/24 参加校・自治体向け

事前説明会



地域みらい留学
高校進学
フェス in 大阪

「1学期・新年度始まってどうですか？」



をチャットに書き込んでみてください👏

チェックインしながら
お願い

ZOOMの表示名変更をお願いします🙏

学校の方: ○○県○○高校／(氏名)
自治体の方: ○○県○○町役場／(氏名)

※同じ高校名の学校もあるので、都道府県もお書き下さい。

※説明中はマイク設定をオフ・ミュートをお願いします。

※カメラはオフでも大丈夫ですが、オンにして頂けると嬉しいです！



小谷 祐介

Odani Yusuke

一般財団法人 地域・教育魅力化プラットフォーム
地域みらい留学 イベント責任者

<経歴>

- 京都府与謝野町出身、三重大学人文学部卒、そして東京へ
- 2014年 株式会社インターエデュ・ドットコム入社
私立中学や私立高校の広報支援/学校改革支援を担当
同社にて新規事業立上げの責任者を歴任
- 2020年 学校法人敬心学園へ転職
新宿区との連携事業推進や生徒募集、学校改革に従事
- 2022年 地域・教育魅力化プラットフォームに参画
9年間住んだ東京から島根県へ
雲南市の山奥に家を買ひ、奥さんと猫と田舎移住
直近はみらいハイスクール事務局運営マネージャーを担当

教育系メディア
6年間在籍

私立学校法人
2年間在籍

CPF
3年目突入

<資格>

- キャンプインストラクター
- サウナ・スパプロフェッショナル
- 温泉ソムリエ地域活性化マスター
- メンタルヘルスマネジメントⅡ種
- 生涯学習コーディネーター
- 小型車両系建設機械運転免許等

- 昨年の振り返り
- フェスの位置づけ
- フェスin大阪(7/12-13)の概要について
- 出展マニュアルの説明
- 出展準備・提出物について
- 質疑応答(後半20分)

- **昨年の振り返り**
- フェスの位置づけ
- フェスin大阪(7/12-13)の概要について
- 出展マニュアルの説明
- 出展準備・提出物について
- 質疑応答(後半20分)



- 昨年の振り返り
- **フェスの位置づけ**
- フェスin大阪(7/12-13)の概要について
- 出展マニュアルの説明
- 出展準備・提出物について
- 質疑応答(後半20分)

中学生が自分の生き方を見つけに来る場

現地訪問に繋がる出会いの場

- 昨年の振り返り
- フェスの位置づけ
- **フェスin大阪(7/12-13)の概要について**
- 出展マニュアルの説明
- 出展準備・提出物について
- 質疑応答(後半20分)

6月開催予定のフェスin東京と基本的には同じ です。

6月も参加される場合は、準備を並行して進めて頂きつつ、6月の参加後に必ず振返りを行い、7月大阪出展ではブース対応のアップデートをしましょう！

**8月開催のフェスin東京は別内容 の部分があります
ご注意くださいますようお願い致します**



2025年度 地域みらい留学 フェスin大阪

開催日：7月12日(Sat)～13日(Sun)

時間：12日 10:00-17:00 / 13日 9:30-15:00

場所：OMM展示ホール

▶出展学校数:

70～80校 予定

▶来場者:

メイン 中学3年生とご家族

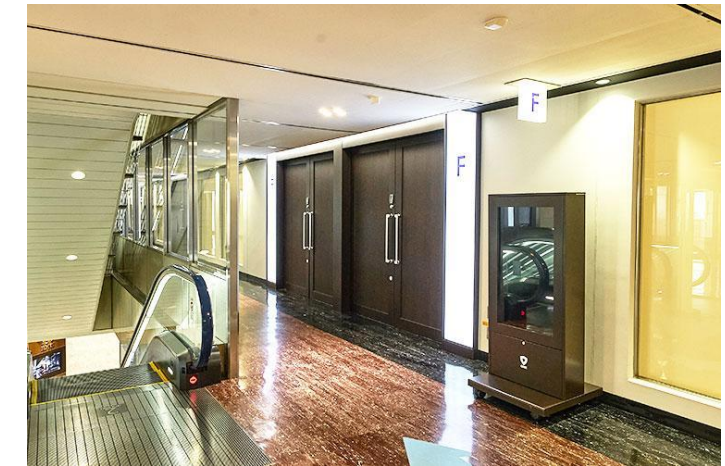
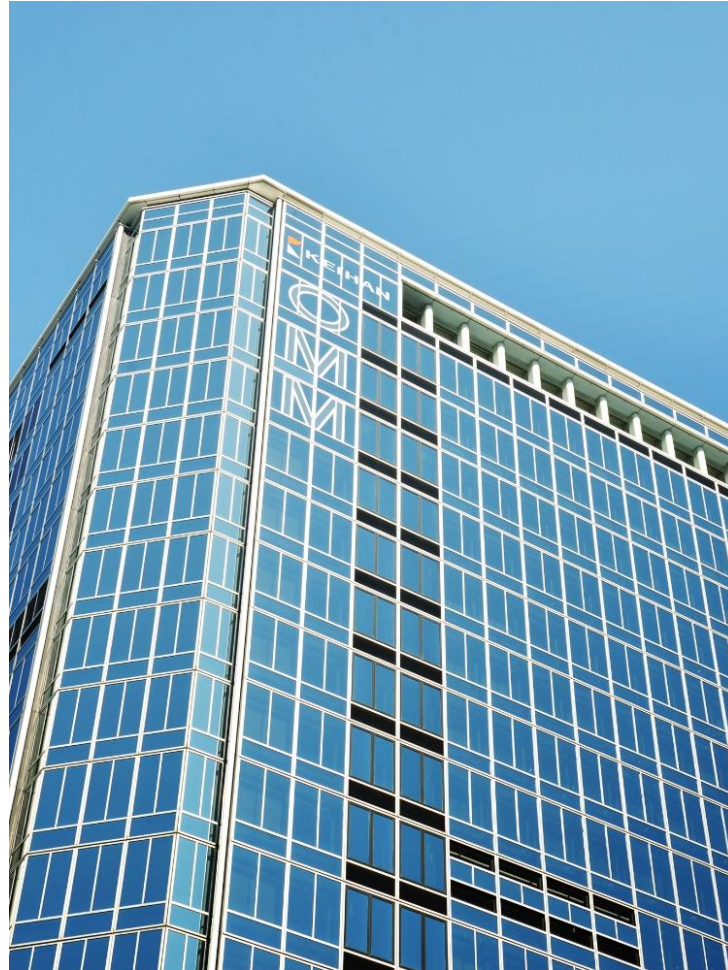
サブ 小学生～中2生とご家族

▶想定来場数:

400～500組(800～1,500名)

▶最寄り駅:

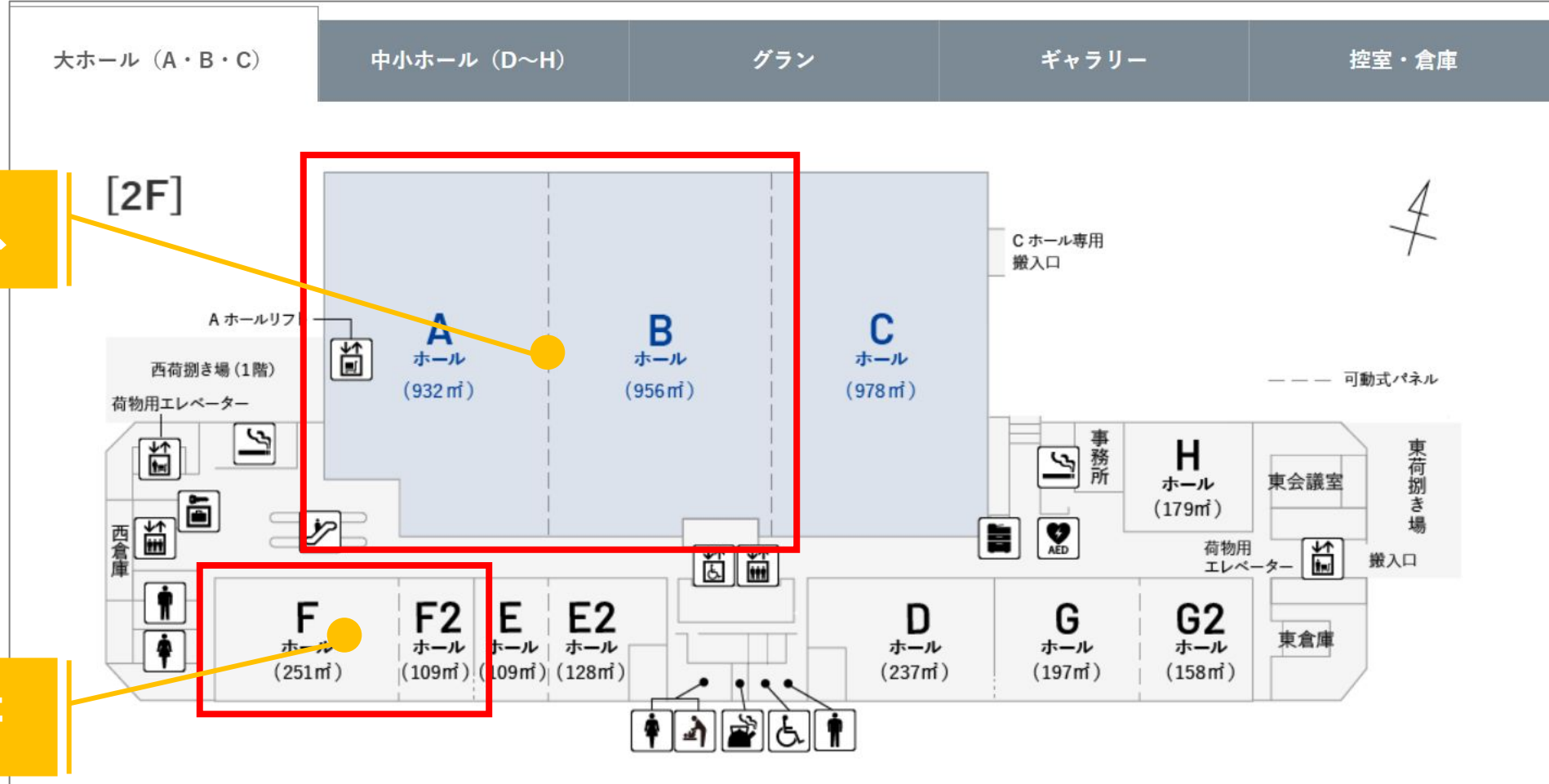
「天満橋」駅



OMM公式HPより引用(<https://www.omm.co.jp>)

学校ブース

ステージ等



各学校1ブース出展頂きます



**関心のある学校の先生や生徒と
直接話ができる学校ブースをご準備いたします**
※細かいブース要件は別途「出展マニュアル」をご確認ください

現地訪問に繋がる出会いの場

に、みんなですていくために・・・

①中学生がワクワクする場

②体験を通して留学イメージが湧く場

③生徒間交流ができる場
(中学生 × 留学生 / 留学生 × 留学生)

+

得たい情報にアクセスができ、不安解消ができる場

※これまで実施してきたことである程度網羅されているが、導線を改めて整理する必要がある



夏のイベントだったら輪投げとか射的のような**お祭り感覚**で行けたり、**ゲームの**ような**要素**があると楽しそう(高2年女性)

卒業生や在学生とフランクに話せる場があると**参加者に臨場感**が沸いてより行ってみたい！と思うようになります。(大学1年男性)



お菓子や飲み物があって **色んな人とお話し**ができるコーナー があったら、友達誘って行ってみたいと思うかな。(高2年女性)

カフェコーナーや物販 はあると良い気がします。合説はどれも視覚的な情報がメインになりがちなので、**なんらかの体験を伴った形**で案内を行うことが重要だと思います。(大学4年男性)



コンシェルジュ相談は必要。全体を網羅的に知っている人がいると参加者の不安も取り除くことができるのかなと思います。**近年は対象校が増えているのでより必要**とされているような気がします。(大学1年男性)

【重要】満足度の向上

参加型・双方向性

- ✓中学生が受け身になるだけの場ではなく、自ら体験したりできるコンテンツが設計されているか
- ✓運営側や参画校が一方的にインプットするよりも、中学生自身が体験する中で頭に残っていく

先輩との繋がり

- ✓留学時の雰囲気を知ることができることが重要であり、ゆっくり先輩・在校生と話したいことを話せる場が準備されているか
- ※マイナビ「高校受験生アンケート」より

個別最適

- ✓中学生自身が得たいと思っていた情報がしっかりと得られるか
- ✓コンシェルジュ、受検相談、大学進路相談等
- ✓ゆっくり休憩しながら、考えたりできる余白の空間があるか等

感情の揺さぶり(自分事化)

- ✓保護者を含め、留学することで得られる経験やあるいは成長などが感じられる物語性・ストーリー性
- ✓帰るときに「疲れたね」ではなく、「楽しかったね、次は〇〇しないとね」という会話が生まれるか

+

各学校・地域ブースの **傾聴力** と営業力 (OSの希少性を伝える)

「現地に行ってみたいな」という行動心理が働く

事務局

- 今までなかなかチャレンジしてこれなかった、**新しいコンテンツを会場内で開催** していきたいと考えています(中学生の自発性/ワクワク感を重視)

学校・地域

- 上記、事務局がつくるコンテンツ等に前のめりに参加をお願い致します！
- ブースにおいては、「**自分たちの伝えたい**」ばかりになるのではなく、「**中学生やその保護者が何を求めているか**」を傾聴し、**適切な情報を提供** することが大事です！（押し売りになるとネガティブキャンペーンになりかねません）
- 可能な限り**生徒**を連れてきてください！

新規導入コンテンツ ～学校参加企画～

#生徒イチ押し #感情の揺さぶり #参加型 #偶発的な出会い #ストーリーテリング

<企画概要>

「私の青春(仮)」をテーマにした写真展コーナーを設置

中学生本人が直感的に「あ、私、こんな青春送りたいかも」

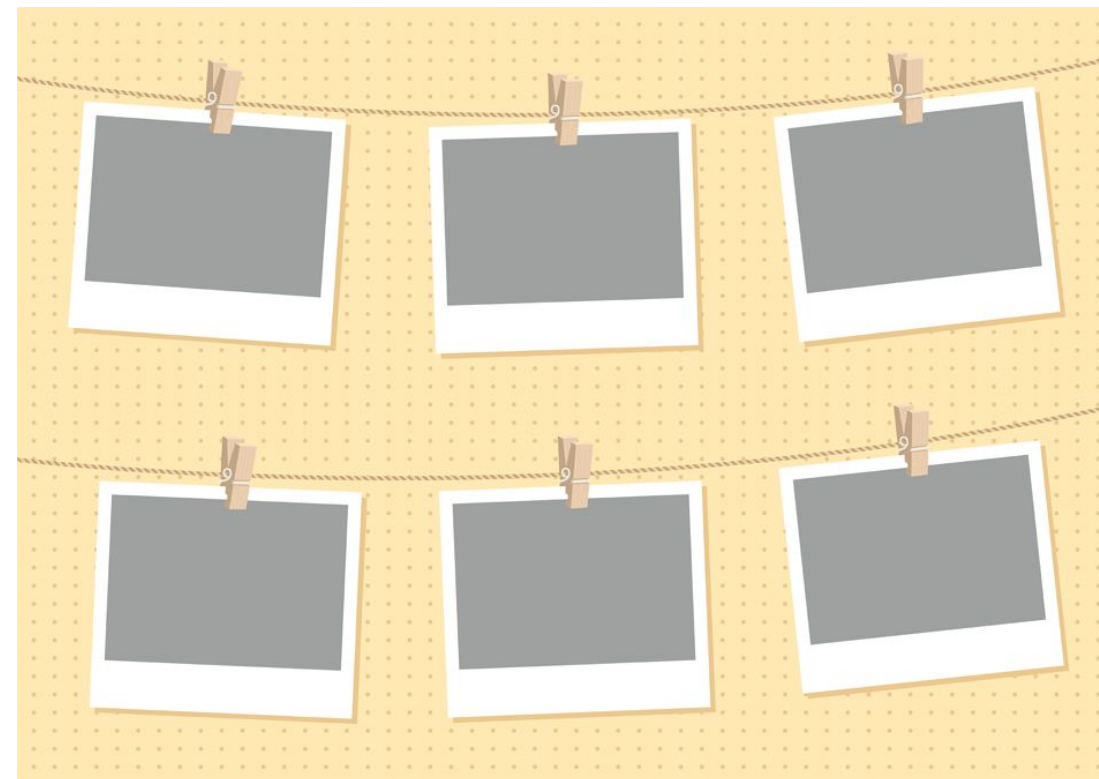
と思うシーンをイメージした企画

気に入った写真のQRを読むと、校名・ブース番号が書かれて

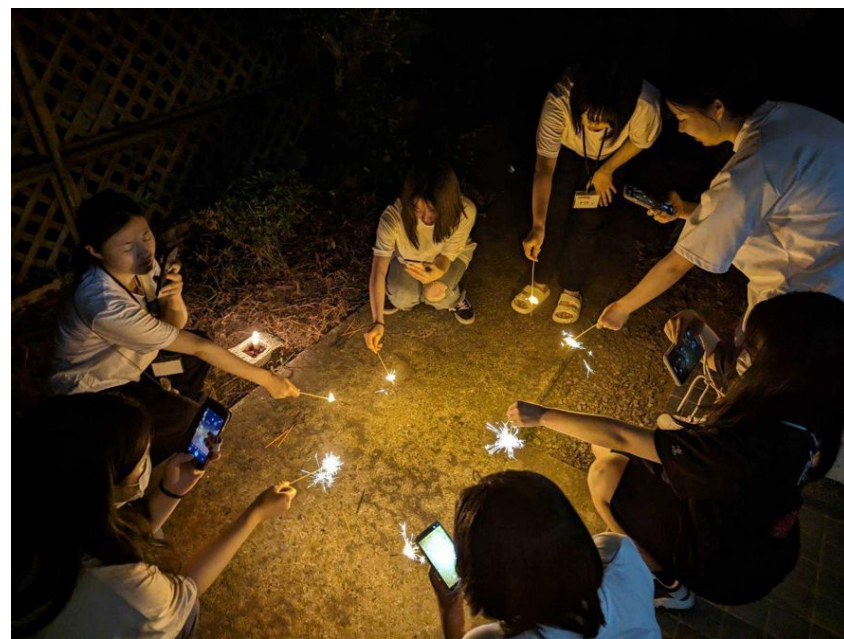
おり、その学校のブースへ足を運ぶ偶発的な出会いが生まれる

<準備>

学校：生徒が撮影した写真の送付



告知イメージ: フォトグラファー 監修「地域の青春」写真展 同時開催！会場でしか会えない地域の青春シーンにキミも触れてみよう！



#参加型 #生徒の成長機会 #地域の特色

<企画概要>

各校の生徒が地域特色や方言などをもとにしてクイズを出題する

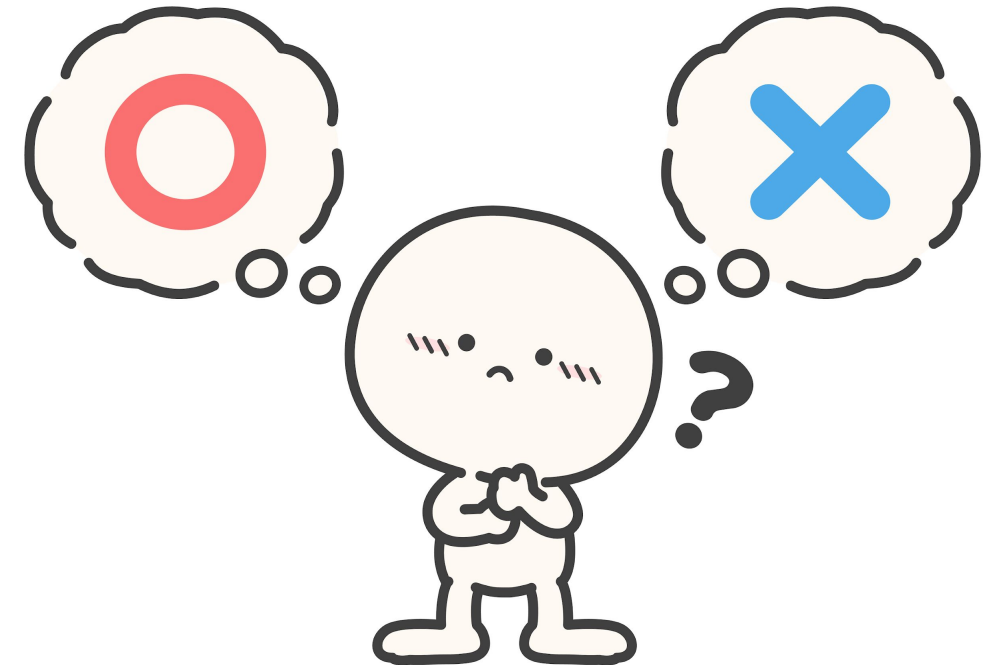
中学生側は楽しみながら地域特色を知ることができ、

自ら考え、動いて参加することでモチベーション維持にも繋がる

生徒自身が登壇し地域・学校特色を発信する姿に

生徒の成長を感じることも可能で、自校PRにもなる

<準備>



告知イメージ:6月東京・7月大阪会場限定！生徒が出題する地域の特色〇×クイズ大会を開催！

① 学校の施設・設備に関する問題

- ・ ○○高校には、廊下にソファがあって談笑できる。○か×か？
- ・ ○○高校には、校庭とは別に「屋上庭園」がある。○か×か？
- ・ 図書館には、マンガコーナーがある。○か×か？
- ・ 校内のどこかに「ピアノ」が置いてあり、自由に弾ける。○か×か？

② 日常生活・イベントに関する問題

- ・ 生徒が本物のカフェを運営している。○か×か？
- ・ ○○高校では、毎年「失敗が称えられる日」が開催される。○か×か？
- ・ ○○では、海外研修に行くチャンスが全員に2回ある。○か×か？
- ・ ○○高校では「年間2回体育祭」を開いたことがある。○か×か？

③ 学校のルール・習慣に関する問題

- ・ ○○高校では、「私服登校OK」である。○か×か？
- ・ ○○寮では、在籍生徒の誕生日会が必ず開催される。○か×か？
- ・ スマホの使用は授業中でもOKである。○か×か？
- ・ ○○高校では、校則を自分たちで変えることができない。○か×か？

④ 地域活動に関する問題

- ・ ○○町には、「熊祭り」がある。○か×か？
- ・ ○○町は、「ユネスコ世界農業遺産」に登録されている。○か×か？
- ・ 町内にスキー場があり、朝からスキーに行く生徒がいる。○か×か？

新規導入コンテンツ ～事務局主体企画～

#生徒イチ押し #個別最適 #希少性 #物語性

<企画概要>

中学生にとってインプットされる情報がかなり多くなり
疲労感が出てしまうことは容易に予測ができるため
ゆっくり休憩したり、考えたりできるスペースは重要

OBOGやコンシェルジュが常駐しており、フランクに
相談ができる環境も整備することで 不安の解消に繋がる

<準備>

学校:特になし(OBOGはCPFのコネクションにより手配予定)

※但し、カフェコーナーに協力させたいOBOGがいる!という場

合

告知イメージ:飲み物を飲みながらゆっくりできるカフェスペースも! OBOGが常駐しているのでフランクな相談も可能!



#自分事化 #不安解消 #参加型 #感情の揺さぶり

<企画概要>

まだ右も左もわからない「連れてこられた」中学生をメイン対象に

“フェスの歩き方”をレクチャーしたうえで、**自分の進路を考える軸を**

“言語化”できるようなワークショップをセット開催

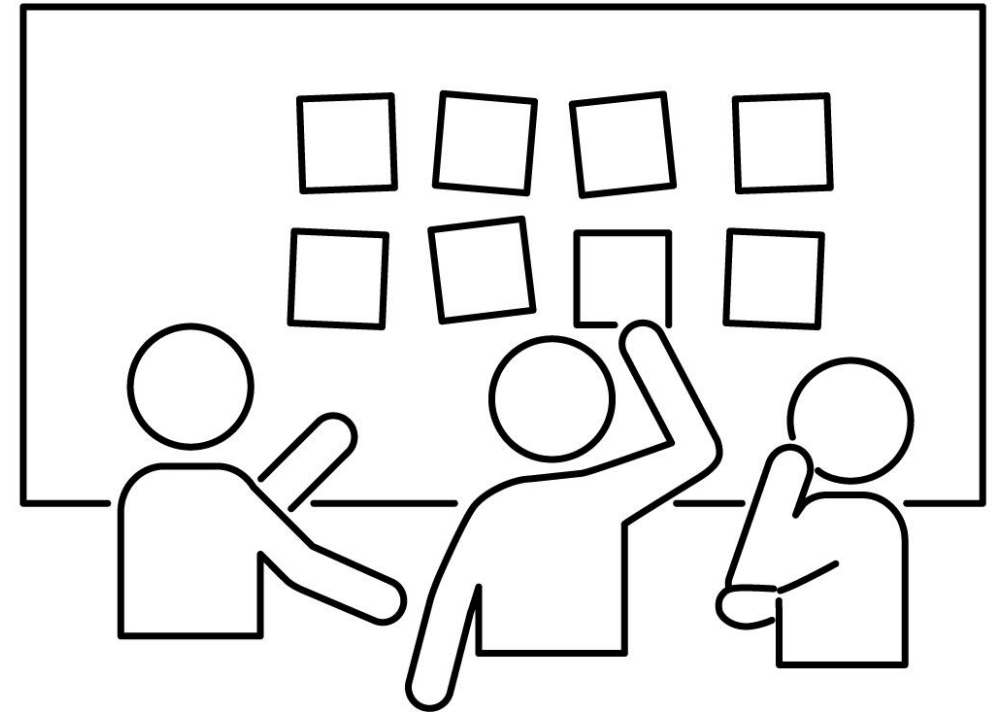
受け身だったマインドを少しでも自分事として **前向きに**

1日を過ごしてもらえような仕掛けを行う

<準備>

学校:特になし

告知イメージ:地域みらい留学がよくわからない方も安心! 導入ガイダンスと簡単な進路ワークショップが無料で受けられる!



#個別最適 #不安解消 #希少性

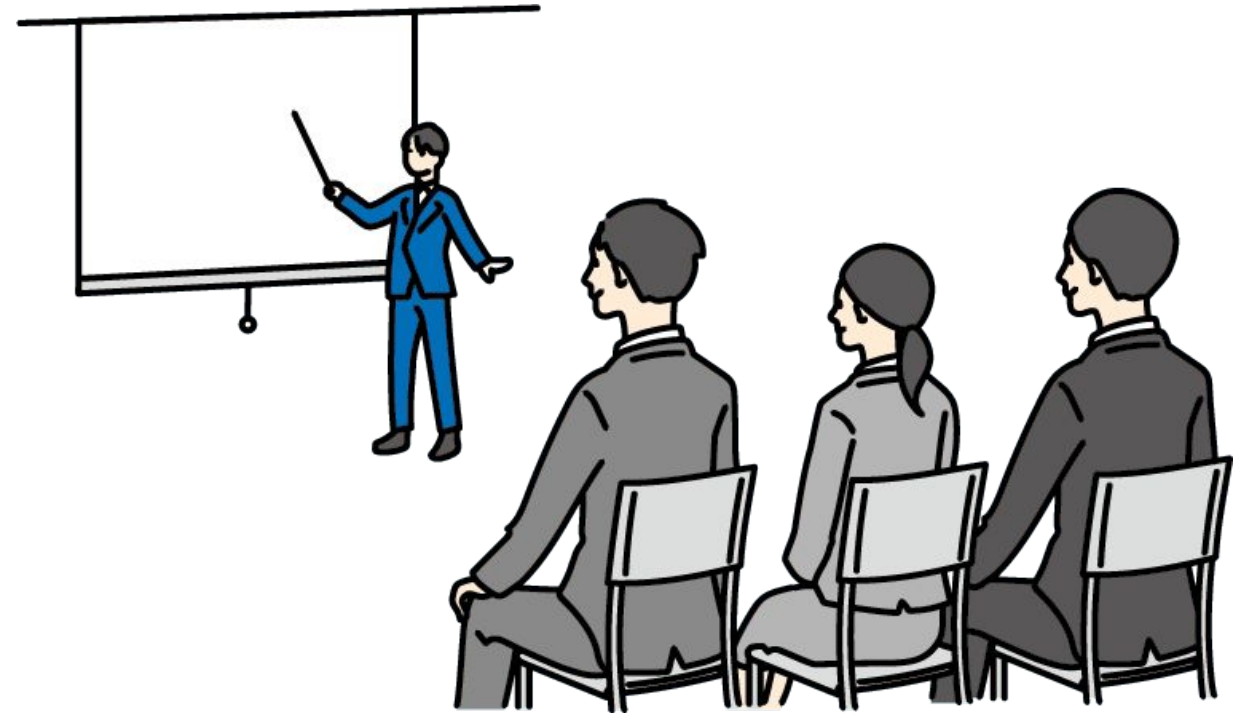
<企画概要>

特に保護者が気になる「入試」や「進路」に関する
説明会及び講演会を実施。

大学進学説明会では、昨今の年内入試トレンド等に触れ
地域みらい留学で育まれる力はしっかりその先に繋がることを
イメージ持ってもらうための講演を設計します。

<準備>

学校：特になし



告知イメージ：元東京都教育委員会の〇〇氏が入試について解説！ 元河合塾職員が語る地域みらい留学のその先の進路を解剖！

継続・既存コンテンツ

#個別最適 #不安解消 #希少性 #物語性 #感情の揺さぶり

<企画概要>

実際に留学した息子・娘をもつ保護者の方に
ありのままの体験談を語っていただくことで、
保護者だからこそ抱える不安や悩みを軽減し、
中学生本人の背中を押す勇気を持ってもらう。

または、成長する子どもの姿について語ってもらうことで
留学生活に対する期待感を持ってもらう。

<準備>

学校：特になし



告知イメージ：保護者ならではの不安や悩みはありませんか？保護者座談会を聞いて不安を解消しましょう！

#参加型 #特典 #会場限定 #偶発的な出会い

<企画概要>

スタンプラリーはインタラクティブな要素として有効

第1段階: 3校を回れば漏れなく〇〇獲得

第2段階: 現地訪問予約表控えを提示で抽選〇〇名に〇〇をプレゼント

事務局の企画ミッションの中に「現地訪問予約」を置くことで

参加者の現地訪問予約に関する心のハードルが下がる

<準備>

学校: 無し(スタンプカード対応と予約表対応が必要)



告知イメージ:スタンプラリー開催！3校回れば漏れなく〇〇プレゼント！さらに抽選で〇〇がもらえるかも？！

導線設計

会場内導線MAPパネルの設置

- ✓ 自分が今どこにいて、どこに何があるのか、手元だけではなく大きなMAPで確認できる箇所を会場に設置することで、直感的に位置情報が捉えられ、回遊しやすくする

受付横にコンシェルジュを配置

- ✓ 右も左もわからない人のために、受付横にどう回ればよいのか相談ができる相談役が常駐している状態をつくり、回遊しやすさを向上させる

各校の特徴(ハッシュタグ)がわかる学校一覧とマップを手元に

- ✓ 昨年度のGBにあるような学校特徴一覧表とマップがリンクしている資料を手元に持って歩けるようにし、特徴毎にまわりたい思いのある生徒でも、行きたいブースを目指しやすくする

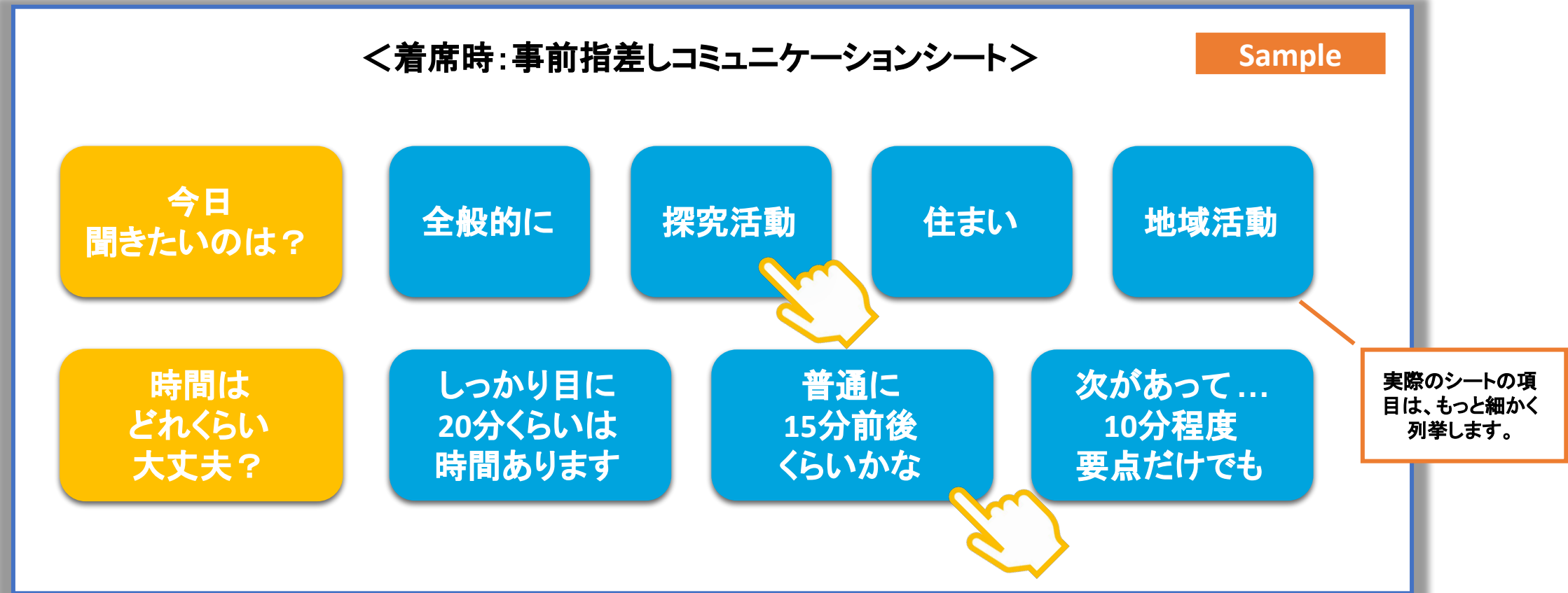
入口と出口を明確化し全体を回遊しやすい経路づくり

- ✓ 入口・出口を明確化し、会場全体をある程度必ず回るような経路づくりをすることで、色んな学校に触れてもらう。スタンプラリーも含めて、「迷わず・楽しく・回りやすく」を意識して設計



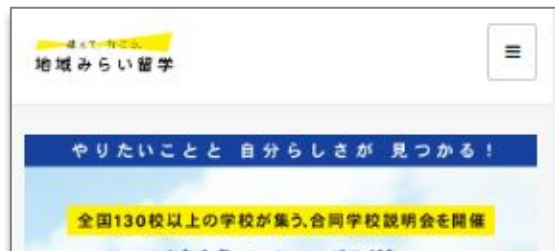
35

- ✓ 以下のようなシートを各ブースに置いておきますので、事前に指差しコミュニケーションをしたうえで、説明・会話を始めることを推奨します。



中学生・保護者の思いや希望に寄り添うブース対応を実施。話をする中で盛り上がれば「お時間もう少しだけ大丈夫ですか？」とお声がけをしながら、追加PRを！

集客について



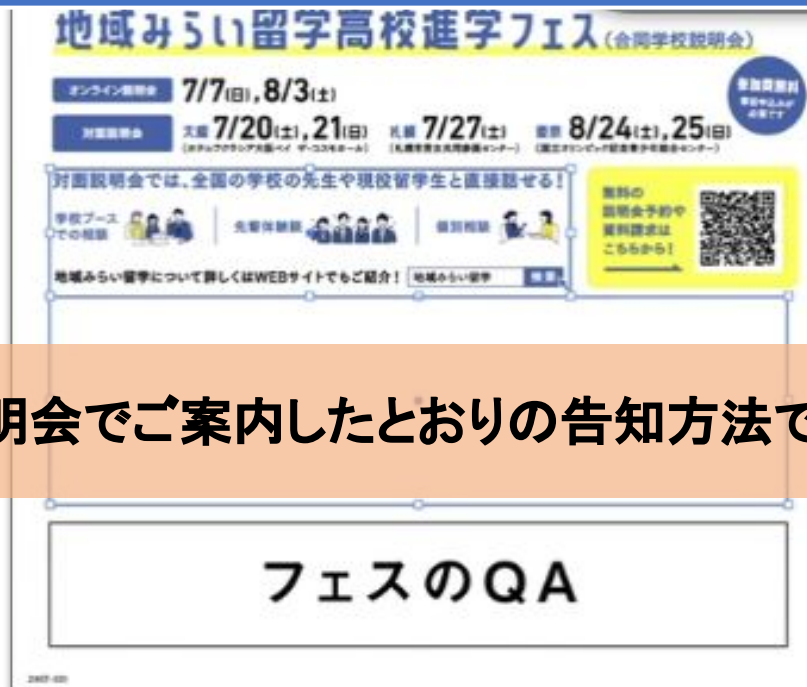
LP制作中



チラシ制作中



バナー制作中



基本的には、参画校向け説明会でご案内したとおりの告知方法で、鋭意準備を進めております



フェスのQA

- 昨年の振り返り
- フェスの位置づけ
- フェスin大阪(7/12-13)の概要について
- **出展マニュアルの説明**
- 出展準備・提出物について
- 質疑応答(後半20分)

実際のマニュアルを投影致します

- 昨年の振り返り
- フェスの位置づけ
- フェスin大阪(7/12-13)の概要について
- 出展マニュアルの説明
- **出展準備・提出物について**
- 出展に関する提出物
- 質疑応答(後半20分)

前提

中学生にワクワクしてもらう

現地訪問・OSにつながる

- 1 どんなブースにし、どんなメッセージを伝える場にするのかをメンバーで意識統一
- 2 ①を達するために、どんなメンバーで行くのかを決める
- 3 ①を達するために、どんなツールが必要かを洗い出す
- 4 ③で洗い出したことをもとに、準備リスト・タスクリストを作成する
- 5 時間が限られるブース訪問者もいるため、ショート版のトーク練習等をする

前提

中学生にワクワクしてもらう

現地訪問・OSにつながる

6

④のタスクリスト通りに準備を進める

7

学校独自のHPやSNS等でも告知を行い、「東京で会える」希少価値をPR

8

来場者へのアフターフォロー計画を立てておく

2

に関するお願い及び留意事項

来場者は在校生との交流ができる機会・実体験を聞ける機会を求めています。
また、生徒間交流が起きることで、次のアクションにも繋がりがやすい傾向があります。
可能な場合は、ぜひ生徒を連れてきてください！！

【参考】タスクリスト例

【例】フェスin東京・大阪準備物一覧						
	項目	詳細	数量	担当者	期日	完了チェック
事前準備（タスク）	学校WEBページ等にてフェスin東京への参加告知	予約サイトのバナーを事務局が提供します				
	過去に接点のある現中学3年生へ個別連絡					
配布資料	学校案内パンフレット	ブースと資料台の両方を準備				
	寮紹介チラシやパンフレット					
	昨年度の入試要項など過去問など					
	オープンスクールの案内チラシや申込案内					
	説明資料プレゼンスライド等					
	地域の情報がわかるもの・観光パンフレット・周辺マップなど					
	資料を入れる封筒					
広報	ノベルティ・販促グッズ					
	ポスターや掲示物					
	学校の取り組みの様子がわかるもの（高校生が作った商品など）					
	装飾用タペストリーやのぼり					
	椅子カバー等					

今年度と同様に 令和7年度も

□ 参画校同士

□ 生徒同士

の交流会・親睦会も実施予定 にしております。

追って、詳細は参画校サイトにて
お知らせさせていただきます。

□ 以下、提出物4種について、近日中にご依頼及びフォームを参画校サイトに掲載いたします

必須項目

- **緊急連絡先入力フォーム**
⇒ 責任者情報、当日の担当者情報、当日連絡のつく緊急連絡先（携帯電話）など
- **写真展企画用の写真送付フォーム**
⇒ 生徒が撮影した「この地域・学校ならではの青春」を表現する写真数枚

任意項目

- **交流会申込フォーム**
⇒ 申込代表者情報、参加者数など
- **高校生〇×クイズ参加申込フォーム**
⇒ 参加生徒情報、クイズ内容2～3案 ※申込多数の場合、抽選の可能性あり

- 昨年の振り返り
- フェスの位置づけ
- フェスin大阪(7/12-13)の概要について
- 出展マニュアルの説明
- 出展準備・提出物について
- **質疑応答(後半20分)**

FAQ

昨年度多くあったご質問事項に関しては、事前にご回答をご準備しております
または部分的にはマニュアル記載事項とも重なりますので
マニュアルもしっかりお目通しいただくようお願いいたします

- **事前予約を増やす方法は何がありますか？**
→事務局では来場のみの予約を実施します。ぜひ、学校公式サイトやSNSでフェスの告知したり、今までに接点のある中学3年生へ個別に連絡をしてください。
- **予約なしの方の誘導のコツなどあれば教えて頂きたいです。**
→誘導は自校のブース前エリアのです。来場者の目に留まるようなブース装飾や、スタッフ配置などを意識してください。声掛けは高校生が笑顔で行うを推奨します。また、スタンプラリー、写真展企画や生徒ステージ登壇企画で偶発的な出会いも創っていきたいと考えていますので、積極的なご活用をお願い致します。
- **スタンプラリー台紙(現地訪問予約表)がどのようなものか事前に見られますか？**
→6月上旬頃公開予定
- **ブースでの個人情報取得はどういう方法で実施したらいいですか？**
→基本的には各校で記入シート等をご準備ください。また、事務局で「現地訪問予約シート」もご準備し、予約表控えを提示いただくと特典が得られる企画も予定しておりますので、うまくご活用ください。

- **何人までの参加などありますか？**
→当日の参加人数の上限はございません。ただし、常時ブースに入れるのは3名を上限とします。
- **ブースの予約枠(時間)は？**
→来場のみの予約になるため、学校ブースでの対応時間はお任せします。ただ、目安として10分～長くて20分程度で区切りをつけることを推奨します。1組を長時間引き止めないようにしてください。事前に「回遊率向上のためのツール②」を使い、目安時間のすり合わせをして、会話を開始してください。※「他の予約をしていたのに、引き止められて断りづらく、聞きたい学校の話聞きそびれた」などのクレーム・トラブルも過去に発生していますので、ご注意ください
- **ブースで音楽や音声は流せますか？また、モニター等の使用は可能でしょうか？**
→特に制限は致しません。近隣のブースに迷惑のないように常識的な範疇でお願いします。ただし、電源は1ブース1つまでです。
- **ブースでの生徒対応スペースは2組くらいが最大でしょうか？**
→2組でしたら、余裕を持って対応いただけるスペースです。1ブースにつき、来場者用の椅子は4脚ご準備させていただきます。

- 会場は、ワンフロアですか？

→ワンフロアです。※ステージ企画などは別室展開

- ブースの配置はどのように決まりますか？

→6月上旬頃公開予定

- ブースに電源はありますか？

→最低限の電源容量を1ブースにつき1つご用意しております。PC1台程度の電力想定。

- ブースの参加者は2～3名とのことですが、ほかの参加者は当日どういう場所にいることができますか？いる場所がありますか？

→出展者控室がございます。また、ブース以外の会場内に滞在されてかまいません。ただし、来場者等の通行の妨げにや、自校ブース前以外での声掛けは禁止です。色んな学校の取組や施策を見る機会でもありますので、情報収集の機会としてもご活用ください。

- **資料スペース(学校案内資料配置スペース)はありますか？**

→例年通り設置予定です。

- **ノベルティ配布の規制はありますか？**

→特にありませんが、自校ブース内での配布をお願いします。配り歩いたりすることは避けてください。

- **当日の写真や動画撮影等は可能ですか？**

→撮影自体は可能ですが、SNS等に掲載する際には、許可が取れていない来場者の顔が写り込んでいないか等、肖像権に関するご注意をお願いします。

- **学校案内パンフレット等は、何部ほど準備したほうが良いでしょうか？**

→①ブース対応用: 15～20部 × 2日分 = 30～40部 ②資料コーナー: 50部程度 ①②の合計80～90部をミニマムとお考え下さい。足りなくなると機会損失に繋がりがねませんので、少し多めお持ちいただくことを推奨します。